

ARCHIVES DÉPARTEMENTALES DES VOSGES

248 J

**FONDS DE BASILE [BAZYLI] KWASNIOWSKI
ET DE LA FAMILLE BAGUET
(1845-2008)**

Répertoire numérique détaillé
établi par

Delphine LELARGE,
assistante territoriale de conservation du Patrimoine

sous la direction de Marie-Astrid ZANG,
conservateur du patrimoine,
directrice des Archives départementales des Vosges

Épinal, 2012

INTRODUCTION

Provenance du fonds

Le fonds Basile Kwasniowski et de la famille Baguet est entré aux Archives départementales des Vosges, par cession sous contrat, en 2008. Constitué de 45 cotes, il représente 0,10 mètre linéaire.

Classement et intérêt du fonds

Basile Kwasniowski fait parti de la vague de travailleurs immigrés en France durant l'Entre-deux-guerres. En effet, la France au lendemain de la Première Guerre mondiale se réveille difficilement. Les campagnes sont vides. Sur 5,2 millions d'agriculteurs en France en 1914, 3,5 millions sont mobilisés ; 670 000 ont été portés disparus, 500 000 ont été mutilés et inaptes au travail. Les propriétaires, fermiers et métayers sont découragés par l'ampleur de la tâche. En effet, après 4 ans d'absence, les terres sont appauvries ou dévastées par les combats. La France doit faire appel, dès lors à la main-d'œuvre étrangère et signe des conventions avec des pays européens, notamment avec l'Italie, la Pologne et la Tchécoslovaquie. La convention franco-polonaise est signée le 3 septembre 1919.

Le gouvernement français est dépassé par les premières arrivées, qui s'effectuent en masse. Il s'organise directement dans les pays pour mieux les contrôler. En Pologne, s'ouvre la Mission française de la main-d'œuvre ; son rôle consiste à organiser le recrutement en jugeant de l'aptitude physique des postulants au départ pour la France, d'effectuer les visites médicales et d'organiser les convois ferroviaires vers la France. Cette mission s'installe d'abord à Varsovie mais en raison des conflits avec les Bolchevicks dans les années 1920, elle prend ses quartiers à Czestochowa.

Le secteur privé français ouvre en parallèle ses bureaux de recrutement sur place, pour répondre aux demandes et besoins des propriétaires agricoles et des industriels français. Le Comité central des houillères de France et la Confédération des associations des régions dévastées (C.A.R.D.) diffusent leurs annonces dans des revues spécialisées. Regroupés autour la Société générale d'immigration (S.G.I.), les différents organismes sélectionnent, embauchent et acheminent la main-d'œuvre jusqu'au Centre d'immigration de Toul, puis les transfèrent chez leurs employeurs. Les polonais sont essentiellement répartis dans les secteurs miniers et agricoles. En 1938, face à la hausse du climat xénophobe et antisémite, le Parlement décide de limiter l'arrivée de la main-d'œuvre et incite celle en place à repartir vers leur pays d'origine.

Malgré ces tensions, Basile Kwasniowski arrive en France le 6 février 1938. Il est né le 12 janvier 1916 à Dobeza en Pologne. Il est le fils d'Élias Kwasniowski, agriculteur, décédé en 1943 et d'Anna Lys, décédée en 1928. Il est le dernier d'une famille de cinq enfants : Ivan (~1904-1970), Maria (~1906- ?), Tatiana (1908-1977) et Prakседа (~1913- ?). Répondant à une annonce pour de la main-d'œuvre agricole, il arrive d'abord le 6 février 1938 au Centre d'immigration de Toul, puis est acheminé chez son employeur, René Boyer, agriculteur à Offroicourt, pour qui il travaille jusqu'au 30 janvier 1957. Son contrat stipule « homme à tout, vacher, soigner les bêtes, traite des vaches, travaux de l'étable et travaux agricoles ». Durant la période de mobilisation, René Boyé, son employeur est appelé. Basile, suite à un grave accident de travail sur sa main droite est réformé. René Boyer, ayant été mobilisé entre août 1939 et juin 1940, puis interné en Suisse comme prisonnier de guerre, Basile doit gérer seul l'exploitation. Pendant cette période, Basile Kwasniowski se met au service du maquis en aidant des prisonniers de guerre alliés, évadés, de passage à Offroicourt. Réputé pour être un bon ouvrier consciencieux et travailleur, n'ayant plus de lien familiale et matériel en Pologne et face à son dévouement pour son pays d'accueil, Basile fait sa demande de naturalisation le 27 avril 1950. Après enquête réglementaire du ministère de l'Intérieur, il obtient la nationalité française par décret du 5 janvier 1951. Lors d'une visite chez la famille Wolch, demeurant à Vittel, il rencontre Ida Marcelle Marguerite Baguet, leur voisine. Ils se marient le 2 décembre 1955. Le salaire d'Offroicourt ne suffisant plus, il part s'installer à Vittel. Ils auront deux filles, Claudine et Marie-Christine. Il est embauché de 1957 à 1976 comme ouvrier à la Société générale des eaux minérales de Vittel au service de l'embouteillage. Il décède à Vittel en 1978.

Ida Marcelle Marguerite Baguet est née le 10 octobre 1929 à La Neuveville-sous-Montfort et décédée le 21 avril 2008 à Vittel. Elle est la fille d'Alfred Charles Baguet, manœuvre à La Neuveville-sous-Montfort (1884-1951) et de Marie Marguerite Noël (1893-1929). Cette dernière décède des suites de son accouchement donnant naissance à Ida Marcelle Marguerite, qui sera appelée toute sa vie Marguerite, afin de rendre hommage à sa défunte mère, et non Ida, pourtant prénom déclaré officiellement à l'état civil. Alfred Charles élève ainsi seul cinq enfants tout en continuant son activité professionnelle. Face aux difficultés, les enfants sont placés chez des membres de la famille. Ida Marcelle Marguerite est placée quelques mois à Sans-Vallois chez Marguerite et Ernest Baguet, sa tante et son oncle. Elle retourne ensuite vivre à La Neuveville-sous-Montfort avec sa sœur Marthe chez sa grand-mère maternelle. Avant sa rencontre avec Basile Kwasniowski, Ida Marcelle Marguerite a travaillé aux « Petits Soda » de Vittel, entreprise créée en 1951 lors du lancement de la gamme de sodas, réalisée à partir des eaux minérales de Vittel sous la marque « Vittel-délice ». Elle épouse le 2 décembre 1955 Basile Kwasniowski. Enceinte de son premier enfant en 1956, elle devient mère au foyer. Au décès de son époux en 1978 et ayant toujours à charge son deuxième enfant, elle reprend le travail à la Société générale des eaux minérales de Vittel, jusqu'à sa retraite.

Communicabilité du fonds

Les délais de libre communicabilité des archives publiques, énoncés par les articles L. 213-1 et 213-2 du *Code du patrimoine*, ont été appliqués, par extension, à ce fonds de statut privé. Le fonds est librement communicable.

La reproduction des documents est soumise aux dispositions du *Code de la propriété intellectuelle* et au règlement de la salle de lecture des Archives départementales des Vosges.

BIBLIOGRAPHIE

Pour une recherche approfondie, le lecteur se reportera utilement au catalogue informatisé de la bibliothèque des Archives départementales consultable en salle de lecture et sur Internet :

<http://www.vosges-archives.com/html/recherche.htm>

Les ouvrages conservés dans la bibliothèque patrimoniale des Archives départementales sont signalés par leurs cotes entre crochets à la fin de la notice.

CAZIOT (Pierre), *La reconstruction de la population française et l'appoint étranger*, Paris, 1926.

GÉNÉRIQUES, *Les étrangers en France : guide des sources d'archives publiques et privées, XIX^e – XX^e siècles*, Génériques, 1999, 3 vol [Arch. dép. Vosges, In-AN 80-82].

HUBSCHER (Ronald), *L'immigration dans les campagnes françaises (XIX^e – XX^e siècles)*, Paris, Odile Jacob, 2005, 475 p.

NOIRIEL (Gérard), *Atlas de l'immigration en France*, Paris, Éditions Autrement, 2002 [Arch. dép. Vosges, Br 6555].

PONTY (Janine), *Polonais méconnus, Histoire des travailleurs immigrés en France dans l'entre-deux-guerres*, Paris, Publication de la Sorbonne, 2005, p. 85-112.

SCHOR (Ralph), *Histoire de l'immigration en France de la fin du XIX^e siècle à nos jours*, Paris, A. Collin, Masson, 1996 [Arch. dép. Vosges, In-8° 1901].

SOURCES COMPLÉMENTAIRES

Archives départementales des Vosges

Fonds modernes

Série M – Administration générale (1800-1940)

- 4 M Police administrative.
- 6 M Population.
- 8 M Police générale et administrative.

Série U – Justice (1800-1958)

- 3 U Tribunaux de première instance
- 4 U 330/9 État civil de La Neuveville-sous-Montfort. – Collection départementale du greffe du Tribunal de grande instance d'Épinal (1914-1933).

Série Z – Sous-préfectures (1800-1940)

Fonds contemporains

Série W - Archives administratives postérieures à 1940

Pour l'orientation, voir l'état des fonds sur www.vosges-archives.com, rubrique « Consulter les fonds », puis « État général des fonds » ainsi que l'état des versements en salle de lecture des Archives départementales des Vosges.

- 80 W 4 Direction de la réglementation et des libertés publiques. Bureau des Étrangers : dossier de demande de naturalisation (1940-1959).
- 1211 W Direction départementale du travail (1941-1985).
- 1992 W Préfecture. - Direction de la réglementation et des libertés publiques. Bureau de la réglementation (1939-1995).

Fonds privés

- 249 J Fonds des familles Diné et Baguet.

PLAN DE CLASSEMENT

- 248 J 1-34** Basile Kwasniowski.
1-8 Arrivée en France.
9-13 Ouvrier agricole.
14-17 Société générale des eaux minérales de Vittel.
18-30 Vie privée.
31-35 Famille.
- 248 J 36-47** Famille Baguet.

RÉPERTOIRE NUMÉRIQUE DÉTAILLÉ

Basile Kwasniowski

Arrivée en France

248 J 1	Annonce de travail : Office central de la main d'œuvre, <i>Poradnick, dla polskiego robotnika rolnego we francji</i> , juillet 1937, 15 p.	1937
248 J 2	Passeport.	1939
248 J 3	Actes de baptême : extrait ¹ .	[1938]
248 J 4	Carnet de trésorerie vierge.	1933
248 J 5	Certificat de bonne vie et mœurs.	1937
248 J 6	Banque de l'émigration : carte individuelle.	1938
248 J 7	Conseil municipal d'Adamowce en Pologne : certificat de résidence.	1938
248 J 8	Consulat de la République de Pologne à Strasbourg. – Rendez-vous : carte postale.	1938

Ouvrier agricole à Offroicourt

248 J 9	Contrat de travail ² .	1938
248 J 10	Accident du travail : extraits des minutes du greffe du tribunal civil de 1 ^{ère} instance de Mirecourt, rapports d'expertise médicale (1939). Majoration de rentes : correspondance (1948).	1939-1948
248 J 11	Échange de correspondance entre le curé d'Offroicourt et la Maison du prisonnier du département des Vosges.	1944
248 J 12	Carte permanente de travail.	1950
248 J 13	Motocyclette de service à Offroicourt : permis de conduite pour les motocycles à deux roues, déclaration des cycles à moteur, facture de garage, livret technique,. /1 Photographie de Basile Kwasniowski sur la motocyclette à Offroicourt en 1946. <i>Photographie noir et blanc</i> <i>Dimensions : 8,5 x 5,5 cm.</i>	1941-1956

Société générale des eaux minérales de Vittel

248 J 14	Carte de service.	[1957-1976]
248 J 15	Société générale des eaux minérales de Vittel : menus vierges.	[1957-1976]
248 J 16	Société industrielle de l'Est. - Remise de la médaille d'argent du travail : médaille d'argent, diplôme ³ .	1972
248 J 17	Retraite anticipée : contrat de transaction, relevé de carrière.	1976

¹ Acte établi en polonais.

² Contrat établi en français et en polonais.

³ Médaille attribuée après 15 ans de travail dont 5 ans dans le même établissement.

Vie privée

248 J 18	Cartes nationales d'identité.	1951, 1970
248 J 19	Naturalisation française : ampliation, correspondance.	1951
248 J 20	Livret de famille catholique.	1955-1964
248 J 21	Recherches géographiques et historique sur la Pologne : carte et informations géographiques, historique ⁴ .	2008
248 J 22	Basile Kwasniowski : portrait, photographie noir et blanc. <i>9 x 13 cm.</i>	s.d.
248 J 23	Basile Kwasniowski. - Pierre tombale avec inscription « Paix sur la terre aux hommes de bonne volonté », photographie. /1 Pierre tombale <i>Photographie couleur</i> <i>Dimensions : 9 x 13,5 cm.</i>	[1978]
248 J 24	Cartes groupe sanguin.	1960-1975
248 J 25	Recensement militaire des étrangers : attestation, avis, livret individuel.	1944-1953
248 J 26	Documentation : <i>Zolnierz polski we francji, Le militaire polonais en France</i> , n° 1-2, 1940, 30 p.	1940
248 J 27	Ancien testament : extraits ⁵ .	s.d.
248 J 28	Traduction de textes : correspondance avec Jean Bojarski.	2006
248 J 29	Recherches généalogiques : arbre généalogique, notes manuscrites, correspondance.	2005-2006
248 J 30	Carte souvenir de pèlerinage à Notre-Dame de Czestochowa ⁶ .	1948

Famille

248 J 31	Ivan Kwasniowski. – Décès : photographies.	1970
/1	Vue d'Ivan Kwasniowski dans son cercueil et de [son épouse] se recueillant [1970]. <i>Photographie noir et blanc.</i> <i>Dimensions : 24 x 17,5 cm.</i>	
/2	Vue de la famille d'Ivan Kwasniowski se recueillant [1970]. <i>Photographie noir et blanc.</i> <i>Dimensions : 24 x 11 cm.</i>	

⁴ Documents extraits de Wikipédia.

⁵ Les indications manuscrites indiquent, que les extraits sont écrits en ukrainien.

⁶ En polonais.

- 248 J 32** Tatianna Kwasniowska, dite Tanka ou Tania. – Mariage avec Jean Rydezuk (1904-1997) : photographie, copie du livret de famille, copie de la carte d'identité⁷. 1942
- /1 Mariage entre Tatianna Kwasniowska, dite Tanka ou Tania et Jean Rydezuk (1942).
Photographie noir et blanc
Dimensions : 6,5 x 11 cm
- 248 J 33** Échange de correspondance entre Basile Kwasniowski, sa sœur Prakseda Kwasniowska et la fille de cette dernière Maria Chodam. 1955-1977
- 248 J 34** Victor Wloch pendant la guerre⁸ : vue d'un groupe de soldats. s.d.
Photographie carte postale noir et blanc
Dimensions : 9 x 14 cm.
- 248 J 35** Claudine Kwasniowski, fille de Basile Kwasniowski. - Caisse d'épargne de Mirecourt : cahier publicitaire pour enfants avec des devinettes de l'Imagerie d'Épinal. s.d.

Famille Baguet

- 248 J 36** Louise Noirtin, épouse d'Auguste Noël, grand-mère maternelle d'Ida Marcelle Marguerite Baguet, décédé en 1939 : portrait au fusain. s.d.
- 248 J 37-39** Alfred Charles Baguet (1884-1951) et Marguerite Noël (1893-1929). 1913-[1918]
- 37** Mariage : photographie (1913).
Photographie sepia.
Dimensions : 11,5 x 7 cm.
- 38** Livret de famille, livret catholique (1913).
- 39** Marguerite Baguet, née Noël et Marthe Baguet, sa fille : feuilles brodées de leurs prénoms [1914-1918].
- 248 J 40-41** Famille Baguet. - Biens fonciers. 1845-1952
- 40** Lotissement Haye Jean Cottant : plan (s.d.).
- 41** Actes notariés (1845-1952).
- ❖ Échange entre Eugénie et François-Xavier Boyé et Augustin Richardot (1845).
 - ❖ Acquêt de Charles Martin sr Joseph Ferdinand Mathieu (1892).
 - ❖ Obligation entre Adolphe Baguet et Constant Matton (1904).
 - ❖ Acquêt d'Auguste Noël sur Adolphe Perrut (1907).
 - ❖ Adjudication par Eugène Perderizet et Alfred Charles Baguet (1913).
 - ❖ Acquêt d'Alfred Baguet sur Mme Paul Arnould (1919).

⁷ Tatianna Kwasniowska et Jean Rydezuk se sont mariés et installés à Arpajon-sur-Cère, puis à Vic-sur-Cère dans le Cantal.

⁸ Cousin éloigné de Basile Kwasniowski.

- ❖ Vente par les époux Mathieu-Petitjean et Alfred Baguet (1919).
- ❖ Acquêt d'Alfred Baguet sur Mme Herni Clément (1923).
- ❖ Adjudication d'Alfred Baguet sur Mme Harmand Mathieu (1928).
- ❖ Partage entre les conjoints Baguet de divers lieux (1952).

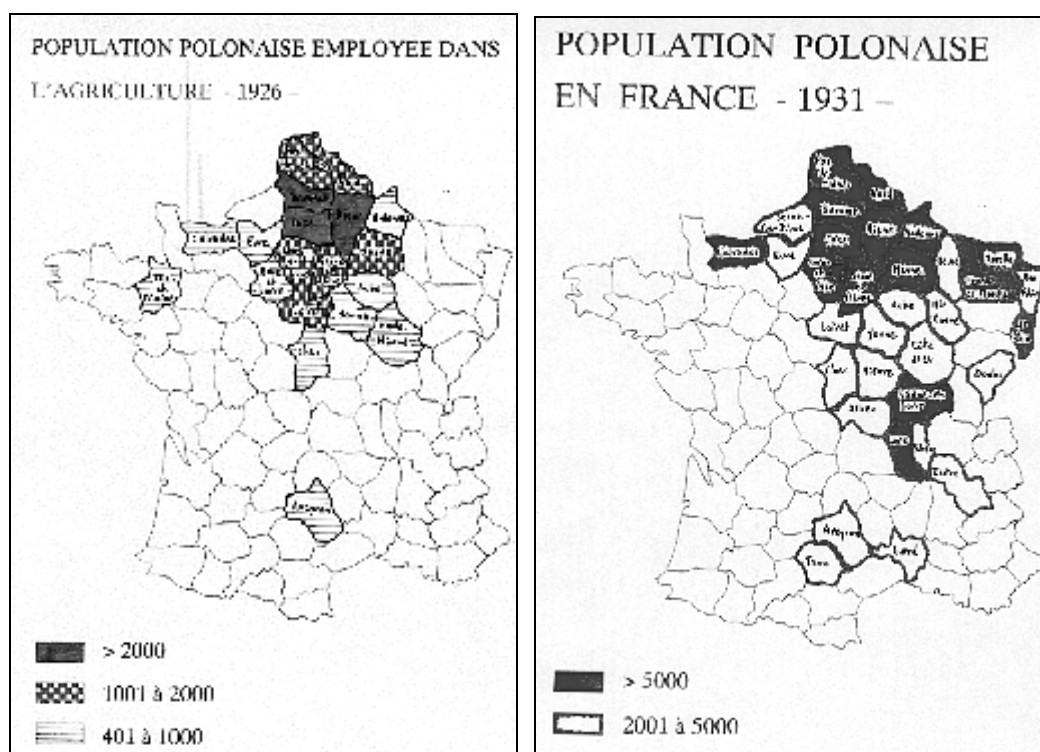
- 248 J 42** Les militaires de la famille Baguet. – Portraits : photographies, description généalogique. [1914-1918]
- /1 Ernest Baguet (1882-1954).
Photographie noir et blanc
Dimensions : 5,5 x 8,5 cm.
- /2 Eugène Baguet (1885-1954).
Photographie noir et blanc
Dimensions : 5,5 x 8,5 cm.
- /3 Adolphe Joseph Baguet (1888-1915).
Photographie noir et blanc
Dimensions : 5,5 x 8,5 cm.
- /4 Adolphe Baguet (1889-1964).
Photographie noir et blanc
Dimensions : 5,5 x 8,5 cm.
- /5 Théodore Nicolas Baguet (1891-1915).
Photographie noir et blanc
Dimensions : 7 x 9 cm.
- /6 Charles Abel Adrien Baguet (1893-1914).
Photographie noir et blanc
Dimensions : 6 x 9 cm.
- /7 Marc René Romary Baguet (1926- ?).
Photographie noir et blanc
Dimensions : 8,5 x 13 cm.
- 248 J 43** Eugène Baguet (1885-1954). – Militaire : photographies cartes postales. 1917-1918
- /1 Vue de 10 soldats au service médical dont Eugène Baguet assis en groupe dont deux assis derrière deux machines à coudre Singer (21 juin 1917).
Photographie carte postale sépia.
Dimensions : 15 x 9,5 cm.
- /2 Hôpital militaire : Vue des malades, infirmières et soldats (11 février 1918).
Photographie carte postale sépia.
Dimensions : 15 x 9,5 cm.
- /3 Groupe de soldats, infirmiers et brancardiers (5 mars 1918).
Photographie carte postale sépia.
Dimensions : 15 x 9,5 cm.

- 248 J 44-46** Ida Marcelle Marguerite Baguet. 1981-2008
- 44** Carte nationale d'identité (1987).
 - 45** Échange de correspondance entre Ida Marcelle Marguerite Baguet et Pratseda Kwasniowski, sa belle sœur, Maria Jaskulska et Kahana Rodzing, ses nièces (1981-2008)⁹.
 - 46** Images pieuses de souvenirs (s.d.).
- 248 J 47** Recherches généalogiques : arbre généalogique, notes manuscrites. s.d.

⁹ Pratseda Kwasniowski, Maria Jaskulska et Kahana Rodzing faisaient traduire leur correspondance en français avant envoi à Ida Marcelle Marguerite Baguet.

ANNEXE 1

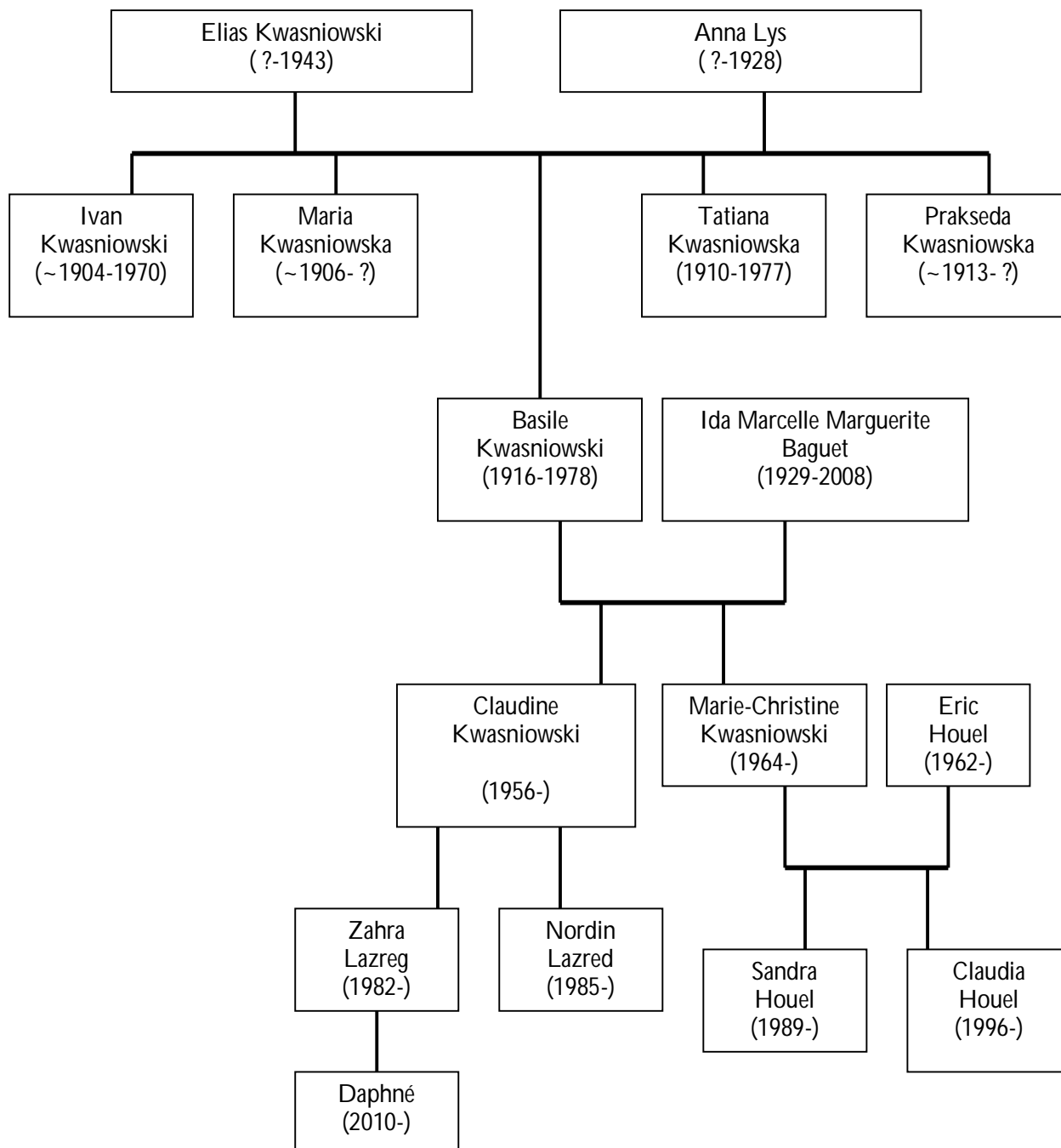
LA POPULATION POLONAISE EMPLOYÉE EN FRANCE EN 1926 ET 1931¹⁰.



¹⁰ Cartes sur <http://www.beskid.com/szelong2.html> (Consulté le 1er mars 2012).

ANNEXE 2

ARBRE GÉNÉALOGIQUE DE LA FAMILLE KWASNIOWSKI



ANNEXE 3

ARBRE GÉNÉALOGIQUE DE LA FAMILLE BAGUET

Les noms surlignés sont les noms d'usage des personnes.

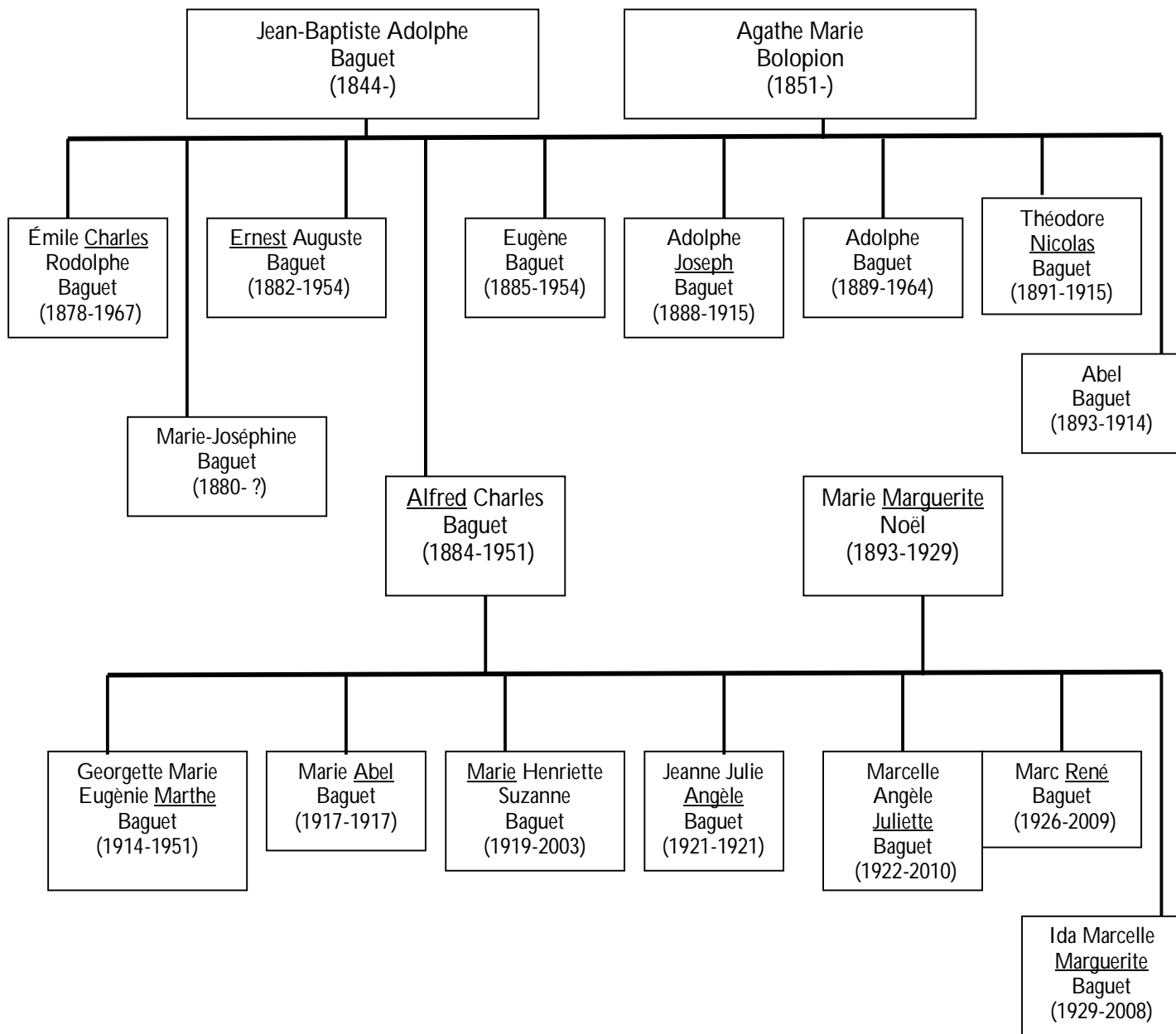


TABLE DES MATIÈRES

Introduction	p. 2
Bibliographie	p. 4
Sources complémentaires	p. 5
Plan de classement	p. 6
Répertoire numérique détaillé	p. 7
Annexes	p. 12
Table des matières	p. 15