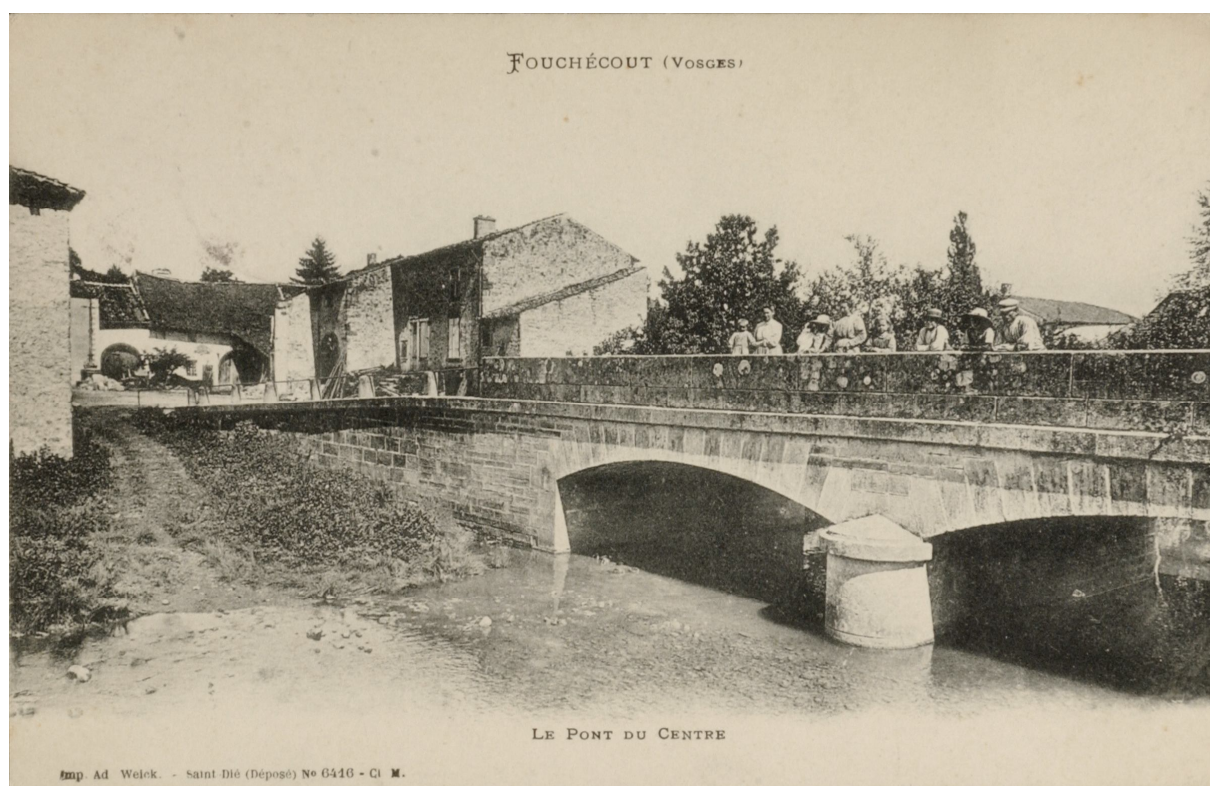


ARCHIVES DEPARTEMENTALES DES VOSGES

E dépôt 182

Archives communales de Fouchécourt (1409-1813)



Copyright : AD Vosges 4 Fi 179/1

Répertoire numérique détaillé

établi par

Delphine Souvay,
adjoint du patrimoine

Sous la direction de Marie-Astrid Zang,

Conservateur du patrimoine,
directrice des Archives départementales

Épinal, 2011

INTRODUCTION

Le nom du village, *Fouchécourt*, est attesté dès 1172. La commune dépendait du bailliage de Bassigny puis de celui de Lamarche. Le village faisait partie du Barrois. Un prieuré de bénédictins était installé à Fouchécourt et dépendait de l'abbaye de Luxeuil.

Au spirituel, l'église de Fouchécourt était annexe de la paroisse d'Ainvelle puis de Saint-Julien et d'Isches.

Aujourd'hui, la commune, qui comptait 53 habitants au recensement de 2008, relève du canton de Lamarche et de l'arrondissement de Neufchâteau.

Les archives de la commune de Fouchécourt ont été déposées aux Archives départementales des Vosges le 7 octobre 1930. Le fonds, qui représente 0,10 mètres linéaires, est librement communicable selon la législation en vigueur, sauf si l'état de conservation l'interdit.

BIBLIOGRAPHIE

LOUIS (Léon), CHEVREUX (Paul), *Le Département des Vosges : description, histoire, statistique*, t. VI, Épinal, 1889, p.292-293 [Arch. dép. Vosges, IN 8°2178].

MARICHAL (Paul), *Dictionnaire topographique du département des Vosges*, Paris, 1941, p. 171-172 [Arch. dép. Vosges, IN 4°1963].

MICHEL (J.-F.), « Le maître-autel de l'église Saint-Valbert de Fouchécourt, œuvre d'un sculpteur de Neufchâteau » dans *Le Pays lorrain*, 1983, n°3, p.179-182, [Arch. dép. Vosges, JPL 716/14].

SOURCES COMPLEMENTAIRES

Fonds d'Ancien Régime des Archives départementales des Vosges

B Cours et juridictions

B 2253-2258 Haute justice de Fouchécourt (1718-1791).

H Clergé régulier

8 H Prieuré de Relanges

8 H 6 Bulle de Clément VIII donnant en commende à François de Livron, cleric du diocèse de Besançon, les prieurés de Relanges et de Saint-Valbert de Fouchécourt, ce dernier vacant par la résignation de François de Bassompierre (1600). - «Registre des provisions, présentations, institutions, commission... faite par illustre et révérend seigneur messire François de Livron, abbé de la Challaide, ordre de Citeaux, filiation de Clairevaux, diocèse de Verdun, prieur de Relanges, ordre de Saint-Benoist de Cluny, diocèse de Toul, et Fouchécourt, ordre de Saint-Benoist [de] Luxeux, diocèse de Besançon». Ce cahier renferme, comme l'indique son titre, des collations de cures, des nominations d'administrateurs de prieurés et d'officiers dans les diverses seigneuries de François de Livron. De plus, il y a lieu de signaler un décret du cardinal de Richelieu, en qualité d'abbé de Citeaux et de supérieur général de l'ordre, introduisant à la Chalade, à la requête de l'abbé et vu le relâchement de la règle, des religieux de l'Étroite Observance, et soumettant l'abbaye à la visite de correction du vicaire général de l'Étroite Observance (1637), ainsi qu'une requête au roi par François de Livron relative aux reprises de fief, au serment et à la prestation de foi et hommage qui ne sont pas dus par les abbés (1636). Le cahier embrasse les années 1634 à 1647.

8 H 14 Amodiation, par le même prieur, des revenus du prieuré à Luc Moitessier, curé de Fouchécourt, Didier Bossuet et Jehan Poinssot (1570). Amodiation par François de Livron, abbé commendataire de la Chalade, prieur de Relanges et Fouchécourt, à François Ballay, de Relanges (1615).

8 H 55 Notification par le prieur François de Livron, abbé de La Chalade, prieur de Notre-Dame-de-Froville-lez-Bayon et de Saint-Vaulbert de Fouchécourt, d'une vente entre particuliers de Viviers (1628).

18 H Abbaye de Flabémont

18 H 6 Charte par laquelle Willaume de Monthureux-sur-Saône, écuyer, et Guillaume, veuve de Jean, seigneur de Monthureux-sur-Saône, chevalier, font connaître que ledit Jean s'était opposé à la vente faite par Pierre de Mandres et Ysabel à l'abbaye de Flabémont, parce qu'il prétendait que le cens vendu mouvait de son fief, mais que, dans ses dernières volontés il a approuvé ladite vente et a mis les religieux en corporelle possession dudit cens. A leur tour, Willaume et dame Guillaume ont approuvé la vente et ont fait sceller l'acte par frère Guillaume de Marsey, prieur de Relanges, et par Othe d'Orsans, prieur de Fouchécourt. Il est dit dans l'acte qu'il était annexé à l'acte de vente de Pierre de Mandres (1319).

18 H 13 Donation en aumône à l'abbaye, pour la pitance, par Katherine, fille de feu Perrin de Sauville, écuyer, et veuve de Warin dit Chamion, de Florémont, écuyer, de tout ce qu'elle a et peut avoir dans un tiers des grosses dîmes de la paroisse de Contrexéville, dans lequel l'abbaye prend déjà depuis longtemps un resal de blé, en suite de donation des ancêtres de Katherine. En échange, les religieux sont tenus à un service solennel du Saint-Esprit par an pour ladite dame sa vie durant, et après sa mort à un service de *Requiem*. Témoins : frère Simon de Marsey, abbé de Flabémont, frère Henry de Belmont, prieur

de Fouchécourt, Guillaume, curé, de Monthureux-sur-Saône, Pierre, curé de Bleurville, Robert Garnier, procureur de Jonvelle (1417).

- 18 H 17 Vidimus par Symon Pourcelet, de la Marche, garde du scel de cette prévôté et par deux notaires de la Marche, de la solution d'un litige entre l'abbé et le couvent de Flabémont, d'une part, et les habitants de Fouchécourt, d'autre part, au sujet du vain pâturage. Les questions furent portées au conseil du comte de Bar, au château de Châtillon, et furent ainsi solutionnées : les habitants de Fouchécourt et les religieux de Flabémont « pastureront ly uns sur les autres en la vaine pasture sauf le dommage rendant ». A l'égard du bois de Voites, où les religieux avaient fait taillis et où les habitants envoyaient pâturer leurs bêtes malgré les défenses et la garde diligente qui y était placée, le conseil décida que les habitants n'enverront pas leur bétail au bois taillis des religieux « jusques a tant que ly boix se pourra deffendre » et aussi longtemps que les religieux n'y enverront pas le leur, et « se cil de Fouchécourt y sont trovey autrement que dit est il paieront amende telle comme en la doit de taillis selonc ux et coustume de pais » (1332, vidimus 1456). - Sentence arbitrale rendue par frère Antoine Micquet, abbé de Flabémont, Louis de Faucogney, dit de Saint-Loup, écuyer, seigneur des Thons en partie, Jehan de Sandrecourt, écuyer, seigneur de Houécourt en partie, et Michel Drouet de la Marche, secrétaire et procureur du duc de Lorraine, à la suite de contestations entre les habitants des Thons et ceux de Fouchécourt, au sujet d'un bois appelé Serimbois, sis à la limite des deux finages et que ceux des Thons prétendaient à tort leur appartenir. Les arbitres ont fait planter des bornes et ont conclu en rendant le bois aux gens de Fouchécourt (1491).
- 18 H 19 Charte de Gui, seigneur de Jonvelle (*Juneville*), faisant connaître que Gui, chevalier de Godoncourt (*Gundocurt*), à la place de son père Raynaud qui a pris l'habitat religieux à Flabémont, a donné en aumône à ladite église un pré près de *Mescherenva*, et le pré que Paresaz, son homme, avait donné en aumône à la même église ; il oublie le grief qu'il avait contre le monastère au sujet d'un pré que celui-ci avait pris en gage pour 20 sous sur défunt Warman de Monthureux. Il donne les pâturages de Godoncourt, de *Megnenomont*, de Regnévelle et de Fouchécourt, avec l'usufruit dans les bois. Ces donations ont été approuvées par Hugue et Raoul, frères de Gui, et *Discalciata*, leur mère, femme de Raynaud. Témoins : Gervais, chevalier, Hinbert, prévôt de Jonvelle, Infroi de Lanques, Thiéri, prêtre de Monthureux et doyen, Bonsvalletz, prêtre de Chatillon, Aubert, prieur, Guillaume, proviseur, et Roland, cellier de Flabémont (1199).
- 18 H 20 Charte de Catherine de Godoncourt, veuve de Hame de Cheriey, chevalier, dans laquelle elle rappelle la donation en aumône faite à l'abbaye par sa mère, Haalix de Godoncourt, de quatre émines de blé à prendre sur la moitié des moutures du moulin de *Meschereinvaul*, donation qu'elle et sa sœur Haalix de Richardménil, ont approuvée. Elle donne à son tour à l'abbaye, avec le consentement de sa sœur cinq émines de blé à prendre sur sa part du même moulin ; les religieux seront tenus en échange de célébrer son anniversaire et celui de sa mère et de faire un service pour ses ancêtres. Haalix a prêté le serment de tenir ses engagements entre les mains de frère Othe de Oxans, prieur de Fouchécourt, de Guillaume, écuyer, de Monthureux-sur-Saône, et de Jehan, curé de Monthureux, qui ont scellé l'acte (1317).
- 18 H 26 Une lettre de Huguenin Noise, prévôt de La Marche, qui déclare que dans une réunion capitulaire au monastère de Flabémont, l'abbé Hugue de Fouchécourt et les religieux présents ont promis de se soumettre aux décisions des arbitres (1374).

Fonds révolutionnaires des Archives départementales des Vosges (1789-an VIII).

L Archives révolutionnaires

L 2404-2414 Justice de paix du canton de Lamarche (1789-an X).

Fonds modernes des Archives départementales des Vosges (1800-1940)

M Administration générale et économie

3 M Plébiscites et élections.

3 M 836 Élections municipales de Fouchécourt (1870-1940).

5 M Santé publique et hygiène dans les Vosges

5 M 335 Fabricant de produits chimiques. – Fabrique de bleu de Prusse de M. Rosotte à Fouchécourt (dont 1 plan couleurs) (1842-1843)

5 M 395 Cimetière. - Fouchécourt (1843)

6 M Population

6 M 188 État récapitulatif des mouvements de population de la commune (1892-1896, 1901-1906).

6 M 734 Listes nominatives de Fouchécourt (1856-1936).

O Administration et comptabilité communale

2 O 185/1-13 Statistiques générales, affaires militaires, police municipale, personnel, comptabilité communale, bâtiments communaux, biens communaux, travaux publics, assistance et prévoyance (an X-1939).

3 O 1076-1078 Chemins vicinaux ordinaires et ouvrages d'art (1816-1921).

4 O 214 Dons et legs à la commune de Longchamp (1866).

P Finances, cadastre, postes

3 P Cadastre et remembrement

3 P 1792-1796 États de sections et matrices (1831-1969).

3 P 5119/1-4 Plans cadastraux dit napoléonien (1830).

T Instruction publique, sciences et arts

1 T Instruction primaire. Personnel

1 T 115 Fouchécourt : règlement d'école (1834).

11T Monographies communales

11 T 20/128 Monographie communale de Fouchécourt (1901).

U Justice

4 U Justice de paix

4 U 15/1-111 Justice de paix du canton de Lamarche (an X-1958).

V Administration des cultes durant la période concordataire

2 V 12 Demande d'érection de cures, succursale, vicariats, chapelles et oratoires (an XI-1842).

2 V 48 Plaintes contre les desservants (an X-1808).

4 V 9 Travaux et entretien des bâtiments paroissiaux (1905).

5 V 65 Comptes de la fabrique (1894-1906).

5 V 192 Gestion de la fabrique (an X-1880).

8 V 32 Dévolution de biens ecclésiastiques (1905-1829).

Fonds privés des Archives départementales des Vosges

166 J Fonds Jean-Marie Janot (1901-1974).

Fonds contemporains des Archives départementales des Vosges

W Archives administratives postérieures à 1940

Pour l'orientation, voir l'état des fonds sur www.vosges-archives.com, rubrique « Consulter les fonds », puis « État général des fonds ».

Fonds figurés des Archives départementales des Vosges

4 Fi 179 Cartes postales

PLAN DE CLASSEMENT

- **Archives anciennes**

Edpt 182/BB 1-2	Administration communale (1714, 1789).
Edpt 182/CC 1	Finances et contributions (1719).
Edpt 182/DD 1-6	Biens communaux, eaux et forêts, travaux publics, voirie (1409-1813).
Edpt 182/GG 1*-3	Cultes, instruction publique, assistance publique (1719-an II).

RÉPERTOIRE NUMÉRIQUE DÉTAILLÉ

ARCHIVES ANCIENNES

Série BB – Administration communale

Edpt 182/BB 1	Droit du Prieuré de Fouchécourt. – Reconnaissance : procès-verbal. <i>1 cahier papier.</i>	1714
Edpt 182/BB 2	Cahier de doléances <i>1 cahier papier.</i>	1789

Série CC – Finances et contributions

Edpt 182/CC 1	Comptes : quittance. <i>1 pièce papier.</i>	1719
---------------	--	------

Série DD – Biens communaux, eaux et forêts, travaux publics, voirie

Edpt 182/DD 1-2	Forêt.	1406-1813
1	Forêt de Flabémont. – Vaine pâture : procès-verbaux, édit, extraits du greffe de la haute justice et des délibérations de la communauté (1406 [copie 1790]-1813). <i>21 pièces papier, 1 pièce parchemin.</i>	
2	Coupe de bois de bâtiment : requête (1743). <i>1 pièce papier.</i>	
Edpt 182/DD 3-5	Terrains.	1734-1775
3	Terrains du prieuré. - Location : procès-verbaux (1734, 1775). <i>2 pièces papier.</i>	
4	Terrains inondés. - Arpentage : procès-verbal (1737). <i>1 pièce papier.</i>	
5	Terrain avec la commune d'Ainvelle, abornement : procès-verbal (1740). <i>1 pièce papier.</i>	
Edpt 182/DD 6	Maison de cure d'Ainvelle. – Échange : acte notarié. <i>1 pièce papier.</i>	1718

Série GG – Cultes. Instruction publique. Assistance publique

Edpt 182/GG 1*-2*	Registres paroissiaux et d'état-civil.	1623-an II
1*	Baptêmes, mariages, sépultures (1719-1763).	
2*	Baptêmes, mariages, sépultures (1763-1792). Naissances, mariages, décès (1793-an II)	
Edpt 182/GG 3	Messe et rente. – Constitution : actes. <i>6 pièces papier.</i>	1725-1763

TABLE DES MATIERES

Introduction	p. 2
Bibliographie	p. 3
Sources complémentaires	p. 4
Plan de classement.....	p. 8
Répertoire des archives anciennes	p. 9
Tables des matières	p. 10